

Molí d'Albarells

INFORME TÈCNIC PER A LA
DECLARACIÓ DE BÉ
CULTURAL D'INTERÈS LOCAL



ÍNDEX

1. Introducció	1
2. Equip redactor	2
3. Normativa	4
4. El molí d'Albarells	9
5. Estat actual	12
6. Justificació per a la seva declaració com a Bé Cultural d'Interès Local BCIL)	24
7. Nivell de protecció	26
8. Actuacions previstes	26
9. Permisos d'intervenció	27
10. Plànols	29
11. Bibliografia	34

1. INTRODUCCIÓ

El present document és l'informe tècnic per a la declaració del Molí d'Albarells com a Bé Cultural d'Interès local (BCIL).

En els darrers anys, l'Ajuntament d'Argençola, així com entitats del municipi, estan treballant en la recerca, la recuperació, conservació, i posada en valor del seu patrimoni cultural i natural. Veiem com des de l'any 2011, s'han realitzat projectes com el Mapa de Patrimoni de Cultural, promogut per l'Oficina del Patrimoni Cultural de la Diputació de Barcelona, que té per objecte la recollida exhaustiva de dades sobre el Patrimoni cultural i natural d'un municipi concret i la seva valoració, permeten així l'establiment de mesures per la seva protecció i conservació, així com la planificació de la seva rendibilització social. En el cas d'Argençola, es van inventariar més de 174 elements. També s'ha dut a terme la redacció del Catàleg de Masies i Cases Rurals, amb més de 100 elements. El municipi d'Argençola, tot i que tenir diferents nuclis de població, és principalment rural, i el seu tipus de poblament és dispers, per aquest motiu trobem un gran nombre de masies, i elements de l'arquitectura popular, associats a l'activitat econòmica predominant durant segles: l'agricultura.

Pel que fa a la difusió, s'han creat diferents rutes per tal de conèixer el patrimoni cultural i natural del municipi. L'Ajuntament i el Consorci per a la promoció turística de l'Alta Anoia han elaborat dues rutes de senderisme al municipi d'Argençola.

- Ruta 1: Argençola i el Puig Gros:
- Ruta 2 : Els castells perduts:

Al mateix temps l'Ajuntament i l'Oficina Tècnica de Turisme de la Diputació de Barcelona estan treballant per a la creació de noves rutes i itineraris excursionistes d'interès local (Pla Concerta 2012).

L'associació també ha elaborat propostes d'itineraris, d'entre els que destaquen:

- Ruta panoràmica sobre la vall de Contrast.
- Ruta camí vell
- Ruta de l'àliga
- Ruta dels altiplans de Carbasí

En aquesta mateixa línia, des de la web de l'Ajuntament, es fa difusió del patrimoni, i dels serveis que s'ofereixen al municipi per a la rebuda de visitants, amb l'objectiu que el municipi sigui reconegut com un indret de descoberta del territori d'una manera sostenible, que permeti el desenvolupament econòmic d'aquest. Per tant, un dels objectius principals, és la

recuperació paisatgística, i dels elements patrimonials que s'hi poden trobar. Com a pas previ, és clau treballar en la seva protecció legal.

2. EQUIP REDACTOR

L'encàrrec per desenvolupar els treballs per a la revisió del grau de protecció dels elements els durà a terme l'empresa IN SITU PATRIMONI I TURISME SL, que es dedica a la realització de projectes entorn el patrimoni cultural i el turisme.

El tècnic responsable de la redacció del document és en Jordi Seró i Ferrer, historiador i tècnic en patrimoni cultural, amb àmplia experiència en el camp dels inventaris i els catàlegs de patrimoni cultural. Formació:

- Llicenciat en Història per la Universitat de Lleida (2005)
- Máster Oficial en Gestió del Patrimoni Cultural en l'Àmbit Local, per la Universitat de Girona (2008)

Experiència en la redacció d'inventaris i Catàlegs de Patrimoni:

- **Realització del catàleg de masies i cases rurals susceptibles de recuperació o preservació del municipi de Montferrer i Castellbò (Alt Urgell)** els mesos de Juliol – Setembre de 2005. Coordinació per part de Jordi Bolòs i Masclans.
- **Realització del catàleg de masies i cases rurals susceptibles de recuperació o preservació del municipi de La Vansa i Fórnols(Alt Urgell)** el mesos d'octubre-desembre de 2005. Coordinació per part de Jordi Bolòs i Masclans.
- **Realització del catàleg de masies i cases rurals susceptibles de recuperació o preservació del municipi de Torrefeta i Florejacs(Segarra)** el mesos d'octubre-novembre de 2006.
- **Revisió de l'Inventari del Patrimoni Arquitectònic de la Segarra**, des de el juny del 2006 fins al desembre de 2006 per l'Àrea de Coneixement i Recerca del Departament de Cultura. Coordinació per part de Roger Vinent i Teresa Tosas.
- **Realització del catàleg de masies i cases rurals susceptibles de recuperació o preservació del municipi de Vilanova de l'Aguda (la Noguera)** juliol-agost de 2007.
- **Realització del catàleg de bens a protegir del municipi de Castellserà (l'Urgell)** pel POUM d'aquest municipi al setembre de 2007.
- **Realització del Catàleg de masies i cases rurals susceptibles de recuperació o preservació del municipi de Guissona (la Segarra)**, octubre de 2007.

- **Realització del catàleg de masies i cases rurals susceptibles de recuperació o preservació del municipi de Ribera d'Urgellet (Alt Urgell).** Octubre-novembre 2007.
- **Realització del Catàleg de Bens a Protegir (patrimoni arquitectònic i arqueològic) del municipi del municipi de Corbins (Segrià), així com el Catàleg de masies i cases rurals,** integrats dins del POUM i que van coordinar els serveis tècnics del Consell Comarcal del Segrià. Novembre 2008.
- **Inventari patrimoni arquitectònic rural Vall dels Horts (Maials-Llardecans).** 2009.
- **Catàleg de Bordes i Cases Rurals Es Bòrdes (Val d'Aran).** 2009.
- **Informe per la Declaració de BCIL de l'Església Santa Magdalena de Guardiolaans.** 2009
- **Catàleg de Masies i Cases Rurals de Penelles (la Noguera).** 2010.
- **Mapa de Patrimoni Cultural d'Argençola (Anoia). 2011.** Inventari dels elements del patrimoni immoble, moble, documental, immaterial i natural, i mesures per a la seva conservació, protecció, coneixement i difusió.
- **Mapa de Patrimoni Cultural de Calonge de Segarra (Anoia). 2013.** Inventari dels elements del patrimoni immoble, moble, documental, immaterial i natural, i mesures per a la seva conservació, protecció, coneixement i difusió.
- **Mapa de Patrimoni Cultural d'Orpí (Anoia). 2014.** Inventari dels elements del patrimoni immoble, moble, documental, immaterial i natural, i mesures per a la seva conservació, protecció, coneixement i difusió.
- **Mapa de Patrimoni Cultural de Calaf (Anoia). 2016.** Inventari dels elements del patrimoni immoble, moble, documental, immaterial i natural, i mesures per a la seva conservació, protecció, coneixement i difusió
- **Informe tècnic per a la revisió de les proteccions d'elements catalogats del municipi de Cercs (Berguedà).** Revisió de les proteccions de 27 elements que estaven declarats BCIL. Alguns es va conservar la protecció, i la gran majoria es va treure aquesta protecció, i alguns altres s'hi van afegir o canviar per altres més específiques.

3. NORMATIVA

Els béns culturals d'interès local (BCIL) són una figura de protecció de nova creació, reservada a l'administració local i aplicable únicament als béns immobles, que introdueix l'article 17 de la Llei 9/1993, de 30 de setembre, del patrimoni cultural català, i que equival a la segona categoria de protecció del patrimoni cultural de la Llei, anomenada béns catalogats. Recordem que, segons l'article 15 de la Llei, els béns catalogats són aquells béns integrants del patrimoni cultural català que, tot i llur significació i importància, no compleixen les condicions pròpies dels béns culturals d'interès nacional, i que han d'ésser inclosos en el Catàleg del Patrimoni Cultural Català. Mentre la Generalitat es reserva la potestat de catalogar els béns mobles d'aquesta categoria (art. 16.1), la Llei adjudica a l'administració local la catalogació dels béns immobles, mitjançant la seva declaració com a BCIL.

Segons la Llei 9/1993, del patrimoni cultural català, gaudeixen de la categoria de BCIL i estan inclosos en el Catàleg del Patrimoni Cultural Català

- Tots els béns que hagin estat declarats BCIL a partir de l'aprovació de la Llei 9/1993 (art. 17).
- Tots els béns radicats a Catalunya que estiguin inclosos en catàlegs de patrimoni cultural incorporats en plans urbanístics en el moment de l'entrada en vigor de la Llei 9/1993 (disposició addicional 1a).

Procediment de declaració

La figura del BCIL permet als ajuntaments catalogar béns immobles de rellevància local mitjançant un procediment de declaració singular. El procediment de declaració de BCIL és senzill i està regulat per l'article 17 de la Llei 9/1993, del patrimoni cultural català

La competència per declarar BCIL recau en els ajuntaments (de municipis de més de 5.000 habitants) **o en els consells comarcals (quan es tracti de municipis de menys de 5.000 habitants)**. El procediment consisteix en un expedient administratiu, acompanyat de l'informe favorable d'un tècnic en patrimoni cultural. L'acord l'ha d'aprovar el plenari de la corporació, i aquesta ho ha de comunicar al Departament de Cultura perquè s'inscriui el bé en el Catàleg del Patrimoni Cultural Català com a bé catalogat.

Desenvolupament del procés de declaració

La llei no diu absolutament res més de com s'han de tramitar els BCIL. L'articulat no preveu tampoc cap reglament que desenvolupi aquesta figura, ni s'esmenta en cap dels decrets publicats que desenvolupen reglamentàriament la llei. Per exemple, no es regula com ha de ser l'expedient de declaració, ni es defineix que és un tècnic en patrimoni cultural, ni se sap en què consisteix l'informe que ha de fer el tècnic.

En aquest sentit, recomanem :

- L'expedient administratiu de declaració d'un bé com a BCIL ha de consistir, principalment, en l'informe favorable redactat per un tècnic, que ha d'acreditar formació i experiència professional en l'àmbit del patrimoni cultural.
- Aquest informe ha de contenir una descripció acurada del bé, amb el seu context històric, i una justificació dels valors (artístics, històrics, etnològics, simbòlics, etc.) que s'al·leguen per justificar la catalogació o protecció del bé. Igualment és necessari concretar el nivell de protecció de l'immoble, si és total o parcial, i les condicions de rehabilitació, i concretar quines parts no es poden alterar. En els BCIL, la catalogació proposada es pot concretar sobre diverses parts del bé immoble: per exemple , la declaració total del bé (un edifici); la declaració parcial del bé (una part d'un edifici), o la declaració d'un element singular del bé (la façana d'un edifici). En qualsevol cas, si per exemple algunes parts del bé es consideren susceptibles de ser rehabilitades o enderrocades, s'ha de detallar l'abast de les obres que s'hi poden realitzar, per tal que es pugui fonamentar una possible autorització o denegació d'una sol·licitud de llicència municipal d'obres. També s'hi han d'incorporar els criteris de manteniment i de conservació (per exemple, cromatismes), que afectin les façanes i la fesomia exterior del bé. Totes aquestes condicions hauran de ser d'obligat compliment per part de la propietat.
- L'informe i l'expedient han d'anar acompanyats de documentació complementària, gràfica, bibliogràfica i cartogràfica: plànols de situació; planimetria arquitectònica del bé, si és possible -plantes i seccions-; fotografies antigues i actuals; documentació cadastral i urbanística, i dades en relació amb la propietat; documentació històrica; etc.

Qualsevol persona física o jurídica pot impulsar la catalogació d'un bé per tal d'assolir el nivell de protecció propi dels béns catalogats, tot proposant a l'ajuntament la seva catalogació urbanística o la seva declaració com a BCIL. La iniciativa pot partir d'una persona a nivell

particular o d'una associació, o del mateix ajuntament o del Consell Comarcal, o fins i tot del propietari mateix.

En els municipis de més de 5.000 habitants, és l'ajuntament qui ha de preparar l'expedient i l'informe. La proposta de declaració serà debatuda i si s'escau- aprovada pel ple de l'ajuntament, que la pot tramitar com un punt ordinari.

En els municipis menors de 5.000 habitants, la proposta de declaració ha de ser elevada pel Ple municipal al Consell Comarcal. El Ple del Consell debatrà i -si s'escau- aprovarà la proposta, que podrà ser tramitada com un punt ordinari.

Si la corporació ho desitja, pot obrir prèviament un període d'informació pública.

La corporació corresponent ha de trametre l'acord del Ple al Departament de Cultura de la Generalitat de Catalunya, per tal que doni d'alta el BCIL en el Catàleg del Patrimoni Cultural Català

Efectes de la catalogació

La declaració d'un bé coma BCIL comporta l'aplicació immediata del règim de protecció que la Llei 9/ 1993, del patrimoni cultural català, estableix per als béns catalogats immobles, i que hauria d'estar complementat i detallat en l'expedient de declaració aprovat. En qualsevol cas, la llei prohibeix expressament la destrucció d'un BCIL (article 25 .2) . Qualsevol norma addicional de protecció d'aquests béns s'ha d'establir mitjançant els instruments determinats per la legislació urbanística (article 39). L'administració competent per a l'autorització d'obres en un BCIL -i per a la concessió de la llicència d'obres corresponent- és l'ajuntament.

Obligacions i drets dels ajuntaments respecte dels BCIL

En qualsevol cas, la Llei 9/1993, del patrimoni cultural català, estableix per als ajuntaments altres drets i deures en relació amb BCIL, més enllà del dret a la declaració (article 17), que ja hem desenvolupat, o del deure de comunicar-la a la Generalitat (article 17.3).

L'ajuntament, en cas d'incompliment del deure de conservació dels BCIL, pot prendre mesures per obligar la propietat a fer les obres necessàries de conservació (o executar- les subsidiàriament, a càrrec dels obligats) (article 67), o de reparació dels danys causats per obres il·lícites (article 68), i també pot suspendre les obres, si aquestes incompleixen la llei, així com prendre altres mesures cautelars i/o sancionadores (article 77).

La llei reconeix també als ajuntaments i consells comarcals els drets de tempteig i de retracte sobre els BCIL (article 26.5).

Els ajuntaments també tenen altres deures genèrics (que no tan sols afecten els BCIN o els BCIL sinó tot el patrimoni cultural català), com el deure de col·laboració (de totes les administracions públiques) per vetllar i protegir el patrimoni (articles 3.1 3.2) . Ajuntaments i consells comarcals estan obligats a comunicar a la Generalitat les situacions de perill per al patrimoni (article 3.3). També són competents per procedir a l'expropiació per l'incompliment del deure de conservació (articles 64 i 67.4).

Els ajuntaments també tenen capacitat sancionadora en aquesta matèria, d'acord amb els procediments administratius que estableix la mateixa llei en el títol IV (articles 67-79). La llei contempla multes coercitives; sancions (a infraccions que es classifiquen com a lleus, greus i molt greus); decomís de materials, i mesures cautelars (com la suspensió d'obres).

En matèria de subvencions, la llei no contempla un dret específic dels ajuntaments a ser- ne beneficiaris (articles 54 i 55).

Pel que fa als drets genèrics dels ajuntaments i consells comarcals (és a dir, que afecten tot el patrimoni cultural català, més enllà dels BCIL), hem d'esmentar el dret de ser informats per la Generalitat de les actuacions que es duguin a terme en el marc de la llei (article 3.4).

Obligacions i drets dels propietaris de BCIL

La llei 9/1993, del patrimoni cultural català, estableix un conjunt d'obligacions per als titulars dels BCIL (que també afecten els ajuntaments quan en són els propietaris). Ates que un dels propietaris més notables és l'església catòlica, la llei li dedica un article, el 4, per subratllar l'obligació de l'Església de vetllar pel patrimoni eclesiàstic i de col·laborar amb les diverses administracions amb aquesta finalitat.

Aquestes obligacions dels propietaris, promotors i posseïdors respecte dels BCIL, a part de respectar els criteris de protecció de la declaració en les intervencions que impulsi, són, entre d'altres, preservar i mantenir el bé per assegurar-ne els valors, i garantir que el seu ús sigui compatible amb la seva conservació (article 25.1); permetre l'accés dels especialistes a efectes d'estudi (article 25.3) i comunicar a l'ajuntament i al consell comarcal la intenció de transmetre o alienar el bé, a fi que el consistori pugui exercir els drets de tempteig i retracte (article 26.5).

Pel que fa als béns catalogats mobles, els propietaris han de comunicar al Catàleg del Patrimoni Cultural Català tots els actes tècnics o jurídics que afectin el bé (article 16.3), així com notificar-ne el trasllat a la Generalitat (article 44).

Els propietaris també tenen altres deures genèrics, que no tan sols afecten els BCIL sinó tot el patrimoni cultural català, com el deure de conservació (article 21.1), el d'informació sobre l'ús i l'estat de conservació dels béns a les administracions (article 21.2), o el de comunicació a la Generalitat de la seva possessió (article 40). També han de comunicar les transmissions dels béns a la Generalitat, per tal que pugui exercir els drets de tempteig i retrac-te (article 22), i permetre'n la inspecció a les administracions (article 70.1). Les persones i les entitats que es dediquen habitualment al comerç de béns integrants del patrimoni cultural català han de portar un llibre-registre de les seves transaccions (article 41.1).

Finalment, els particulars també tenen els deures genèrics d'exigir a les administracions el compliment de la llei, i de comunicar-hi les situacions de perill que afectin el patrimoni cultural (article 5).

Les infraccions a aquestes obligacions estan sancionades pels procediments administratius que estableix la mateixa llei en el títol IV (articles 67-79), que poden impulsar tant la Generalitat com l'administració local. La llei contempla multes coercitives; sancions (a infraccions que es classifiquen com a lleus, greus i molt greus); decomís de materials; mesures cautelars (com la suspensió d'obres), o ordenar la reparació de danys causats.

La llei també estableix per als propietaris de BCIL una sèrie de drets o de garanties, com el de gaudir de beneficis fiscals (article 59.1). Pel que fa al procés de declaració, tot i que la llei no ho contempla específicament, cal deduir que la propietat té dret a ser escoltada i informada. Qualsevol afectació d'una propietat, sigui en sòl urbà, no urbanitzable o urbanitzable, ha de ser notificada a la propietat per tal que pugui ajustar-se a les condicions de protecció que marca la llei, sense caure en cap possible infracció.

En relació amb el patrimoni cultural en general (inclosos els BCIL), els propietaris també tenen dret a rebre subvencions i ajuts (article 54) i a eixugar deutes a l'administració mitjançant pagaments amb béns culturals (article 58).

4. EL MOLÍ D'ALBARELLS

Lloc/adreça	Santa Maria del Camí. Argençola. Anoia.
Emplaçament	Entre les dues esglésies de Santa Maria del Camí, neix un camí al sud, que ens hi porta.
Coordenades	372828 / 4609558
Tipologia	Conjunt arquitectònic
Ús actual	Sense ús
Ús anterior	Molí paperer. Molí fariner.
Titularitat	privada
Dades. Cadastrals	08008A0020002000001K

Estil	Medieval, Modern, Popular
Segle	XII-XVII
Estat conservació	Dolent
Notes de conservació	La bassa està plena de vegetació. L'edifici el seu estat de conservació és deficient. La resta d'estructures del molí estan colgades en el terreny.
Protecció:	Inexistent
Núm. inventari Generalitat:	IPA: 26416
Accés:	Fàcil

Descripció	<p>Poc queda del que havia estat aquest molí, però s'intueix per les restes existents, la seva importància. Aquest element resta avui en dia a mercè del seu entorn, ple de vegetació i arbrat.</p> <p>Destaca la seva enorme bassa, que conserva encara el folre de pedres en les seves parets. Les mides d'aquesta bassa de forma el·líptica són enormes: 40 metres de llargada, per uns 10 metres d'ample aproximadament. Actualment en el seu interior està ple de vegetació que dificulta per altra banda, observar el cacau d'aquesta bassa. Pel que fa l'edifici, resten dempeus quatre parets, en un estat precari. L'interior és ple de runa de les estances superior i la coberta. Cal sumar-hi la vegetació que s'ha apoderat d'aquest espai. Es conserva encara l'entrada, orientada al sud-est. En aquesta mateixa orientació, hi ha les estructures per on desaguava el molí, amb obertures amb arc de mig punt, mig colgades pel terreny. Uns metres més enllà hi ha el riu Anoia, que és on anava a parar l'aigua sobrant d'aquest molí.</p>
------------	--

Història	<p>Tot i que avui en dia l'estat actual del conjunt ens pugui indicar el contrari, estem davant d'un lloc, i més concretament, d'un element amb molta història. La primera menció concreta i documentada on es troba «un molí paperer» a Catalunya, correspon al Molí d'Albarells. Un document de l'any 1193 tracta de la concessió de "ipsa aqua et de capud regum de ipso moli de papirum" en una concòrdia entre Ramon d'Albarells, Bertran de Montfalcó i Berenguera de Copons. És doncs la primera notícia que tenim d'un molí paperer mitjançant un plet per qüestió d'aigües. Un fragment d'aquest plet diu això: Notum sit omnibus hominibus, quoniam fuerunt contenciones et placita multa inter Raimundo de Albarells et Bertrando de Montalcó et Berengaria de Copons de ipsa aqua et de capud regum de ipso molí de papirum... qui fuit de Joanne Amil. Ita accipiant iam dicta aqua cum resclosa et sine resclosa...Actum est hoc in mensis februarii anno Dni MCX C III. Sig+num...</p> <p>Durant el segle XII depengué del Castell d'Albarells, però segons notícies de l'any 1343, en aquell any el propietari el Monestir de Montserrat, qui cedí el seu ús a un paperer d'Igualada: Francesc Faber. Aquest solament feia el paper per al Monestir de Montserrat. Es continuen tenint notícies d'aquest molí fins al segle XVII, amb petits rebuts i factures.</p> <p>Com molts molins, va evolucionar, i es va convertir en molí fariner. Una prova d'això, la trobem en una mola que encara es conserva a l'interior.</p> <p>En una comarca com l'Anoia, on el món del paper sempre ha tingut un paper rellevant en la seva història, el Molí d'Albarells, hi juga un paper important, com a testimoni històric d'aquest passat gloriós.</p> <p>Actualment, tot i que conservar-se la bassa, part de l'edifici moliner, i algunes estructures de desguàs, és poc visible, a primera vista, de totes les estructures que formaven aquest espai, degut en primer lloc a l'espessa vegetació que hi trobem, i la pèrdua d'alguns espais que formaven el conjunt.</p> <p>Segons una imatge de l'Inventari del Patrimoni Arquitectònic de la Generalitat, a finals dels anys 80 del segle XX, encara funcionava la bassa, ja que es trobava plena d'aigua.</p>
----------	--

Altres dades	En l'inventari de patrimoni arquitectònic de la Generalitat, surt esmentat com a Molí del Jaume Joan.
Bibliografia	VALLS I SUBIRA, Oriol (1970). Paper and Watermarks in Catalonia, Amsterdam.



5. ESTAT ACTUAL

BASSA

De grans dimensions, ocupa una àrea aproximada d'uns 1200 m². Té una llargada d'uns 40 metres i una amplada màxima d'uns 18 metres. L'alçada mitja aproximada deu ser d'uns 2,5 metres, tot i que podria ser més perquè actualment, la vegetació i part d'enderroc, cobreix gran part del fons de la bassa (a la boca del cacau sembla ser de 4,5 m d'alçada). S'orienta d'oest a est, essent l'extrem oest d'on entrava l'aigua a través del rec, i l'est, on des del cacau, l'aigua accedia al molí.

Les parets es formen a base d'un paredat de pedra carejada de grans dimensions, de dues fulles, sense replè interior, d'aproximadament 75 cm de gruix, disposats en filades horitzontals. Es poden observar algunes parts, on aquests s'han perdut, formant part de l'enderroc que s'acumula a la part inferior.

A la banda sud de la bassa, el mur salva una alçada més gran, salvant el pendent natural del terreny; la seva alçada és de més de 4,5 m, i la seva base s'eixampla considerablement, formant una cara inclinada. A la banda est, en contacte amb el Molí, el mur no es troba lligat amb l'edifici del Molí. No es pot observar, a causa de la vegetació, la connexió de la bassa amb el rec, ni tampoc el cacau, que tot i això, devia estar a l'extrem, adossat a l'edifici del molí.



Vista actual de la bassa



Vista actual del mur sud de la bassa



Vista de la bassa, a fins dels anys 80 del segle XX. Es pot observar que estava plena d'aigua.



Vista de la bassa i entorn sud.
Es pot observar que la bassa es plena d'aigua, i a l'entorn no hi ha pràcticament bosc.
Fotografia entorn als anys 70 del segle XX.

Motius per a la seva protecció

- La seva importància històrica
- Per conèixer el funcionament del molí
- Preservar una tipologia característica de la zona.

Intervencions per a la seva recuperació

- Desbrossada i neteja.
- Recuperar el folre dels murs, i protecció de la part superior per evitar desprendiments.
- Excavació per a trobar la base de la bassa.
- Fer visible el cacau, i actuar en la seva recuperació (depèn de l'estat).
- Cercar el rec que portava l'aigua a la bassa, i la possible peixera (resclosa).
- Instal·lació de barana de seguretat al perímetre de la bassa.
- Senyalització interpretativa de l'espai.

Metodologia

- Excavació arqueològica, amb lectura dels diferents paraments verticals, elaboració de diagrames de Harris i datació de troballes.
- Restauració arquitectònica respectuosa amb elements existents, amb utilització de materials procedents d'enderroc del propi edifici. Utilització de tècniques i materials respectuoses amb l'edifici.

EDIFICI DEL MOLÍ

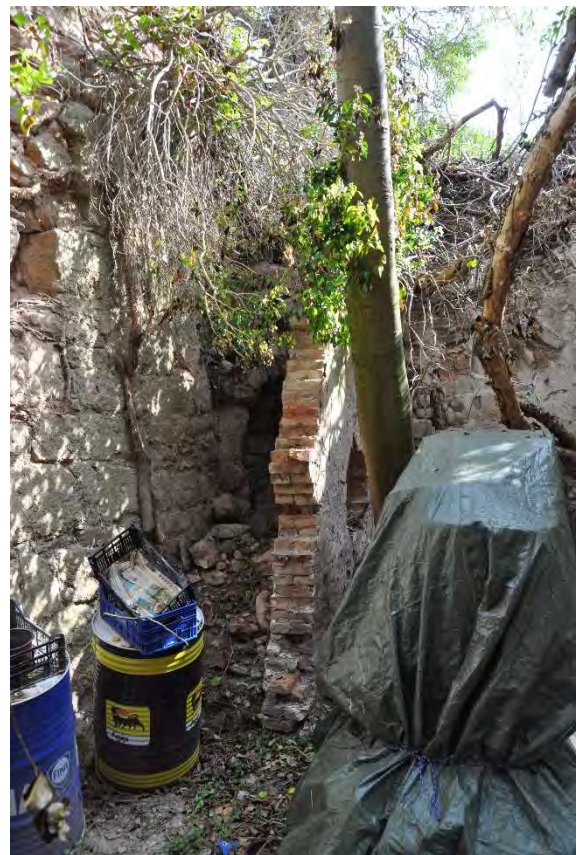
Es tracta d'un edifici de planta més o menys rectangular, de petites dimensions, d'aproximadament 8 x 4,6 m de planta. Tenia dues alçades, tot i que actualment, la planta superior es troba ensorrada. La coberta era a una vessant (est), tampoc es conserva. L'accés a la planta baixa el trobem a la façana est, amb una senzilla entrada amb llinda de fusta. Els murs són d'un ample considerable, (75 cm-1 m aproximadament), i formen a base d'un paredat de pedra, de dues fulles, sense replè interior. Es pot observar una evolució en els murs, ja que a la zona inferior, els carreus són carejats i de grans dimensions, i a la part superior, les filades perden l'horitzontal i el paredat és irregular.

Al seu interior, tot i haver-hi arbres de grans dimensions, sembla poder-se interpretar un sol espai, amb una compartimentació petita, formada per un mur de maó manual, enderrocant avui dia. No es pot saber, a simple cop d'ull, si existia un accés a la planta superior des de l'interior. Una part de la fulla interior dels murs ha caigut, deixant el conjunt de l'edifici en un equilibri precari. L'estructura actual, es correspondria a la d'un molí fariner. Davant de l'accés principal,



Vista actual del molí

hi havia una altra edificació, de dimensions més modestes. Actualment només es conserven els murs exteriors, amb una mida aproximada de 12,5 x 7 m.



Vista actual de l'interior del molí.



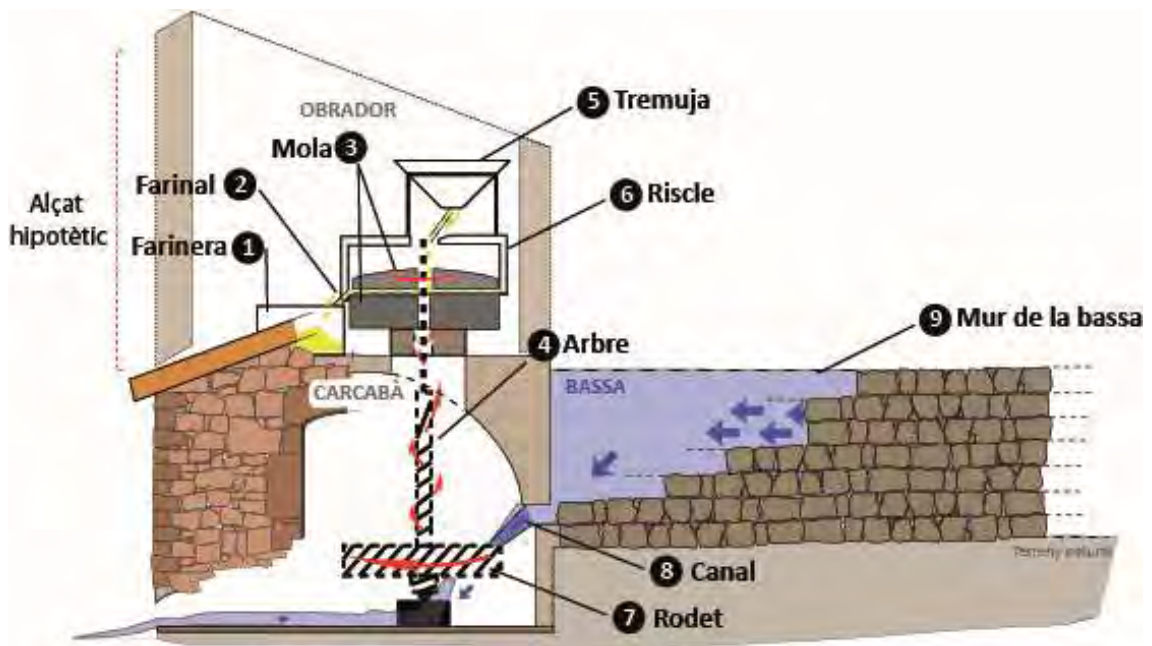
Vista actual de l'interior del molí



Vista actual del sector oest de la bassa, i la part superior del molí, des del camí d'accés



Vista del molí a inicis dels anys 70 del segle XX.



Motius per a la seva protecció

- La seva importància històrica
- Per conèixer el funcionament del molí
- Preservar una tipologia característica de la zona.
- Conèixer la seva evolució arquitectònica

Intervencions per a la seva recuperació

- Desbrossada i neteja.
- Recuperar volumetria (Si és possible)
- Intervenció arqueològica per conèixer evolució constructiva.
- Actuacions d'urgència als murs per garantir l'estabilitat
- Recuperació de la coberta
- Senyalització interpretativa de l'espai.
- Recuperació de la cota de paviment de l'edifici del Molí, i del seu edifici annex.
Recuperació (si és possible), o divulgació del sistema de transmissió hidràulic dins del Molí

Metodologia

- Excavació arqueològica, amb lectura dels diferents paraments verticals, elaboració de diagrames de Harris i datació de troballes.
- Restauració arquitectònica respectuosa amb elements existents, amb utilització de materials procedents d'enderroc del propi edifici. Utilització de tècniques i materials respectuoses amb l'edifici.

ESTRUCTURES DE DESGUÀS

Actualment no és visible el carcabà, però es deu trobar ubicat sota la sala de moldre. Seria important poder conèixer quina estructura tenia, i la seva tipologia constructiva, que ens determinaria la seva cronologia.

De l'edifici que trobem davant del molí (est) s'hi pot observar una obertura de desguàs d'aigua del molí. Aquesta és lleugerament rebaixa, feta amb dovelles. Es troba parcialment colgada entra vegetació i l'arbrat, que ha envaït l'entorn.

Uns 25 metres a l'est, tornen a trobar una altra obertura de desguàs, que aquest cop si, ja portava l'aigua sobrant del molí al riu Anoia. S'hauria de dur a terme un estudi més exhaustiu d'aquesta infraestructura per tal de conèixer millor el seu estat de conservació.



Obertura de desguàs de l'edifici principal. Actualment es troba soterrada per la terra acumulada, que es va dipositar en aquest sector, provinent de l'actual hort.



Obertura de desguàs de l'edifici principal. Actualment es troba soterrada per la terra acumulada, que es va dipositar en aquest sector, provinent de l'actual hort.

Motius per a la seva recuperació

- La seva importància històrica
- Per conèixer el funcionament del molí
- Conèixer la seva evolució arquitectònica

Intervencions per a la seva recuperació

- Desbrossada i neteja.
- Retirada de sediments.
- Recuperar volumetria
- Intervenció arqueològica per conèixer evolució constructiva.
- Consolidació de l'estructura.
- Recuperació de l'entorn.
- Senyalització interpretativa de l'espai.

Metodologia

- Excavació arqueològica

- Utilització de materials respectuosos amb els existents, a ser possible el mateix tipus de pedra.



Obertura de desguàs ubicada un 20 metres a l'oest de l'edifici principal, i que dona a un barranc que connecta amb el riu Anoia.



Interior de l'estructura de desguàs.

ENTORN

Actualment l'entorn més immediat on es troba ubicat el conjunt, es troba en un estat d'abandó, que ha provocat que la vegetació no solament hagi envaït l'espai d'aquest, sinó també els camps de l'entorn i la llera del riu Anoia. Això ha provocat que algunes de les possibles estructures que formaven part del conjunt, no siguin visibles.

Tot i que no és necessari en les intervencions més immediates de recuperació del conjunt, a mig termini seria interessant poder recuperar l'entorn del riu, per tal de dignificar encara més aquest indret històric.

6. JUSTIFICACIÓ PER A LA SEVA DECLARACIÓ COM A BÉ CULTURAL D'INTERÈS LOCAL (BCIL)

Tot seguit es mostraran els diferents motius que justifiquen la declaració del conjunt del Molí d'Albarells com a Bé Cultural d'Interès Local.

1. La seva història. Es tracta possiblement del molí paperer documentat més antic de Catalunya. La primera menció concreta i documentada on es troba «un molí paperer» a Catalunya, correspon al Molí d'Albarells. Un document de l'any 1193 tracta de la concessió de "*ipsa aqua et de capud regum de ipso moli de papirum*" en una concòrdia entre Ramon d'Albarells, Bertran de Montfalcó i Berenguera de Copons. És doncs la primera notícia que tenim d'un molí paperer mitjançant un plet per qüestió d'aigües. Un fragment d'aquest plet diu això: *Notum sit omnibus hominibus, quoniam fuerunt contenciones et placita multa inter Raimundo de Albarells et Bertrando de Montalcó et Berengaria de Copons de ipsa aqua et de capud regum de ipso molí de papirum... qui fuit de Joanne Amil. Ita accipiant iam dicta aqua cum resclosa et sine resclosa...Actum est hoc in mensis february anno Dni MCX C III. Sig+num...*

Durant el segle XII depengué del Castell d'Albarells, però segons notícies de l'any 1343, en aquell any el propietari el Monestir de Montserrat, qui cedí el seu ús a un paperer d'Igualada: Francesc Faber. Aquest solament feia el paper per al Monestir de Montserrat. Es continuen tenint notícies d'aquest molí fins al segle XVII, amb petits rebuts i factures. Possiblement a partir del segle XVIII es convertí en molí fariner, fruit probablement de la poca productivitat que tenia, i del trasllat de l'activitat paperera aigües avall, a la zona d'Igualada, Capellades, i la riera de Carme. Va funcionar probablement fins a inicis del segle XX.

2. Simbolisme. Seguint amb la idea anterior, el fet que possiblement és uns dels primers molins paperers de Catalunya (si més no documentat), és motiu suficient per a la seva protecció. Protecció que ha de vetllar per a la seva recuperació, i per tant, per a la conservació d'aquest bé patrimonial.

3. Recuperació de tipologies arquitectòniques pròpies. La protecció del molí, és primordial per a la seva recuperació. Cal fer esment, que tot i ser una comarca amb una gran densitat de molins paperers, fariners, etc. La gran majoria es troben en un estat de conservació deficient, o pràcticament desapareguts. És important doncs, intervenir-hi en aquells, que per les seves característiques arquitectòniques o històriques, representin la conservació d'elements propis o rellevants de la zona.

4. Recuperació d'una zona degradada. La protecció del conjunt, pot suposar, la recuperació posterior de l'entorn més immediat. No solament parlem del propi conjunt, sinó de l'entorn

natural que representa el riu Anoia, on actualment hi abunda la vegetació. Recuperant així un espai natural i històric . Aquest indret entorn del riu, i segons imatges de mitjans del segle XX, s'hi podien trobar camins, escales de pedra, marges de pedra seca, etc.

5. Un nou recurs turístic. La protecció del molí, i la seva posterior recuperació, pot convertir-lo en un actiu d'interès per al municipi, però també per a la resta de la comarca, amb una gran oferta vinculada al món dels molins paperers. Incloure en aquesta oferta el que possiblement és el molí paperer documentat més antic de Catalunya, estem segurs que representarà un valor afegit.

7. NIVELL DE PROTECCIÓ

Per ser més precisos en el nivell de protecció del conjunt del molí, seria necessari un estudi arqueològic que determinés l'àmbit total d'aquest. Actualment no es pot contemplar la majoria de parts estructurals més enllà del propi espai de la bassa i el molí, així com d'algunes conduccions de desguàs, que caracteritzen a una construcció d'aquesta tipologia: la peixera o resclosa ubicada al riu, el rec per on es portava l'aigua de la resclosa, així com possibles altres construccions associades.

En la mateixa línia, caldria fer un estudi sobre els paraments, tant de la bassa, com de l'edifici. Podríem conèixer la seva evolució constructiva i ús de materials emprats.

Tot i aquestes recomanacions, entenem que actualment, la motivació principal, és la protecció de les restes visibles del conjunt. Creiem doncs, i en aquest estat inicial d'estudi, el grau de protecció proposat es **PARCIAL DE CONSERVACIÓ AMB ACTUACIÓ LIMITADA**. Es centrarà principalment en les estructures visibles com són la bassa, l'edifici, i les conduccions de desguàs.

Aquest nivell s'ha atorgat a aquells edificis posseïdors d'un interès remarcable a nivell històric, arquitectònic, formal, tipològic, compositiu i escultòric, lliure de modificacions substancials o d'afegits que els desfigurin, i per tant les actuacions per la seva conservació han de ser limitades.

8. ACTUACIONS PREVISTES

La protecció es fa extensiva de manera general al conjunt format per la bassa, el molí i les conduccions de desguàs (així com tots elements que els integren), i les actuacions permeses s'encaminaran a la conservació i posada en valor del conjunt.

El seu grau de protecció és general, i per tant, totes les intervencions i actuacions han d'anar encaminades a conservar i a potenciar, i millorar la interpretació l'element protegit.

Es permetrà actuacions de manteniment, consolidació, conservació, restauració, reforma, rehabilitació, reestructuració dels elements originals, i qualsevol intervenció en cap cas suposarà l'alteració de les característiques i valors de l'element original a conservar.

També es podran realitzar actuacions d'ampliació, enderroc, substitució i reconstrucció dels elements sempre que no s'alterin els elements singulars a conservar. Aquestes han d'anar sempre a la millora de l'accessibilitat, la interpretació, i la conservació.

En totes les actuacions i intervencions podran utilitzar-se materials tradicionals i no tradicionals, no obstant, els materials que corresponguin a elements tradicionals es podran addicionar als elements originals i/o catalogats, i els materials no tradicionals s'hauran de disposar sempre tot

diferenciant clarament els diferents elements. Aquests hauran de tenir el màxim de semblança amb els originals.

Es podran realitzar millores d'adequació de l'entorn que vagin encaminades a l'accessibilitat al conjunt, a la interpretació, i recuperació paisatgística.

En totes les actuacions previstes, s'haurà de mantenir:

- La formalització arquitectònica
- La formalització tipològica. Es podran realitzar les intervencions o obertures necessàries sense desvirtuar la tipologia de l'element, que permetin una millor interpretació de l'element.
- L'estructura portant (es podran realitzar les intervencions o obertures necessàries, per necessitats funcionals, d'ús, o interpretació, sense desvirtuar l'estructura de parets de càrrega originals; pel que fa a l'estructura horitzontal, si està en molt mal estat, es podrà modificar o substituir, per tipologies més modernes que permetin poder interpretar millor espais com la sala de moldre, la bassa, o la mina de desguàs.
- El volum s'haurà de mantenir en la bassa, els edificis, i les conduccions de desguàs.
- La composició dels murs respectant sempre que es pugui els materials (textura, cromatismes, i tamany), tant de la bassa, dels edificis, o les conduccions de desguàs.
- Els elements escultòrics o inscripcions, ja siguin dates, noms, escuts, o dibuixos.
- Els elements de conjunt (porta-finestra,....)

9. PERMISOS D'INTERVENCIÓ

Qualsevol actuació que es vulgui realitzar en el conjunt, haurà de sol·licitar la llicència d'obres a l'Ajuntament d'Argençola. Aquesta sol·licitud aniran acompanyada d'un projecte tècnic amb la intervenció a realitzar.

El projecte tècnic, haurà de complir el que es publica en el punt 8 d'aquest document. En cas que el tècnic municipal valori que no es compleixen aquests requisits, podrà denegar el permís d'obra.

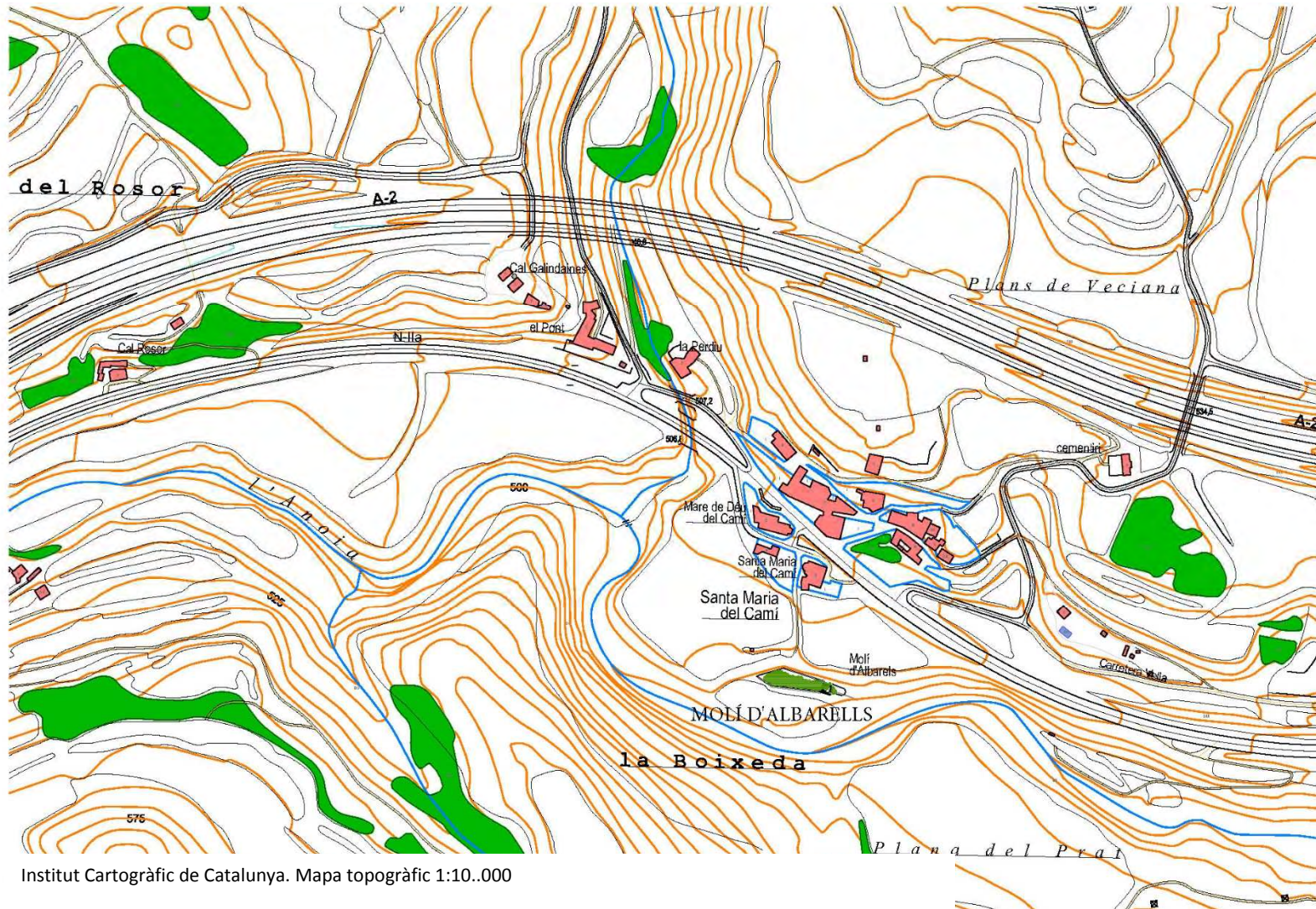
Qualsevol intervenció que intervingui en el subsòl, haurà d'anar acompanyat de l'estudi arqueològic corresponent, o el compromís de contemplar en el projecte, el seguiment arqueològic, realitzat per un tècnic titulat en la matèria.

Tot i això, quan estigui redactat i aprovat el Catàleg de Béns a Protegir d'Argençola, aquest determinarà quins han de ser els tràmits definitius per a l'obtenció dels permisos d'obra.

10. PLÀNOLS D'UBICACIÓ



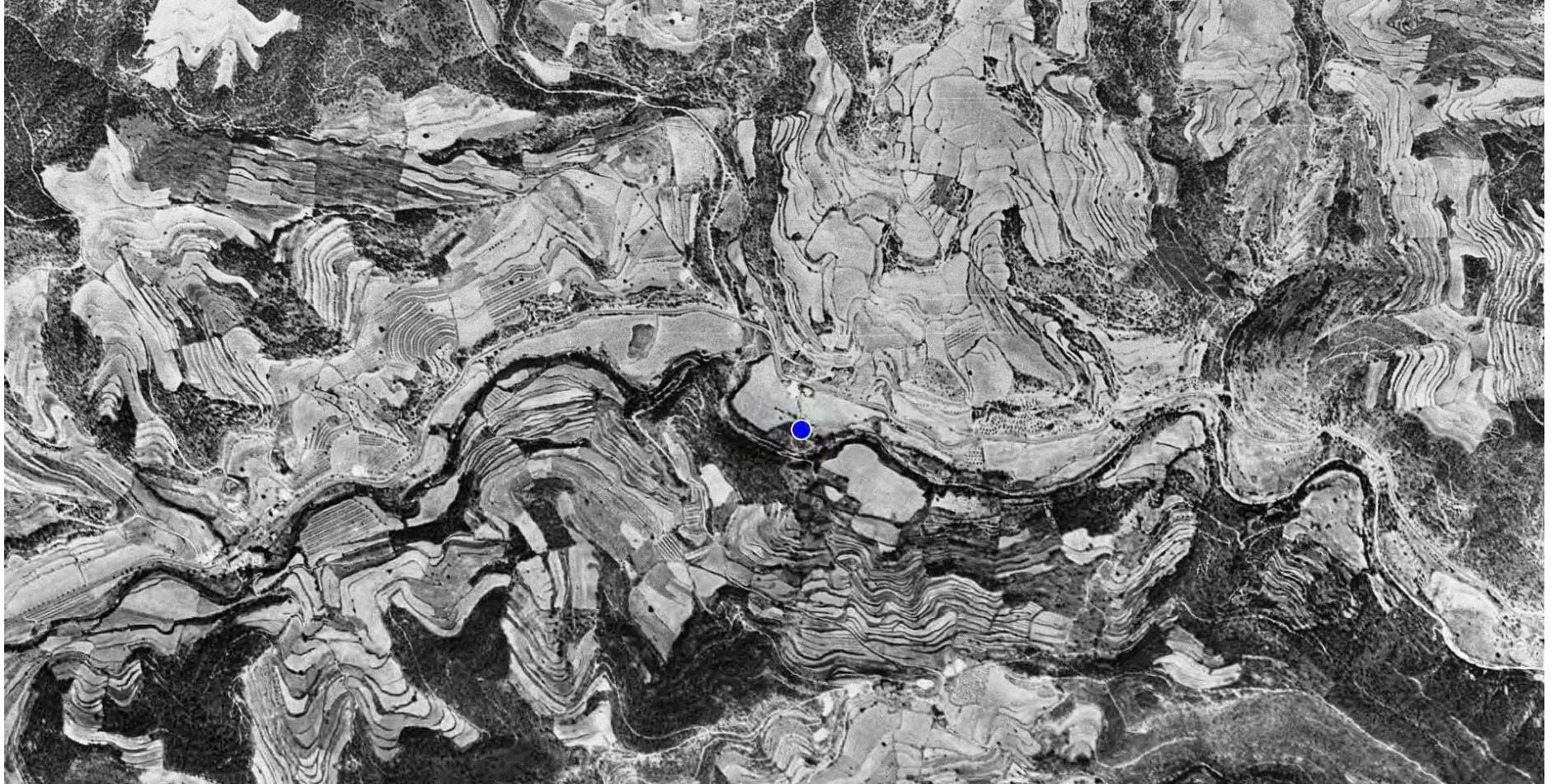
Institut Cartogràfic de Catalunya. Mapa topogràfic 1:250.000



Institut Cartogràfic de Catalunya. Mapa topogràfic 1:10.000



Institut Cartogràfic de Catalunya. Ortofoto 1:25.000



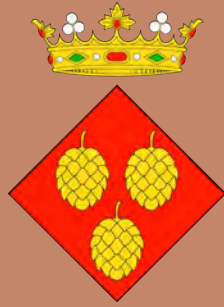
Institut Cartogràfic de Catalunya. Ortofoto 1:5.000 1945-46 - Ministerio de Defensa



Institut Cartogràfic de Catalunya. Ortofoto 1:5.000 1956-57 - Ministerio de Defensa

11. BIBLIOGRAFIA

- DIPUTACIÓ DE BARCELONA. ÀREA DE CULTURA. OFICINA DE PATRIMONI CULTURAL (2009). Protecció del patrimoni cultural immoble, la: Guia per a l'elaboració dels catàlegs municipals de béns protegits. Barcelona
- GENERALITAT DE CATALUNYA. DEPARTAMENT DE CULTURA. INVENTARI DEL PATRIMONI CULTURAL. Nº de fitxa inventari: 26416
- GENERALITAT DE CATALUNYA. DEPARTAMENT DE CULTURA. DEPARTAMENT DE TERRITORI I SOSTENIBILITAT (2013). directrius de contingut per als catàlegs de béns protegits i plans especials de protecció. Barcelona
- SERÓ I FERRER, Jordi (2011). Mapa de Patrimoni Cultural d'Argençola. Barcelona.
- VALLS I SUBIRÀ, Oriol (1978). La Historia del papel en España, vol.1: siglos X-XIV, Madrid.
- VALLS I SUBIRÀ, Oriol (1970). Paper and Watermarks in Catalonia, Amsterdam.



AJUNTAMENT D'ARGENÇOLA