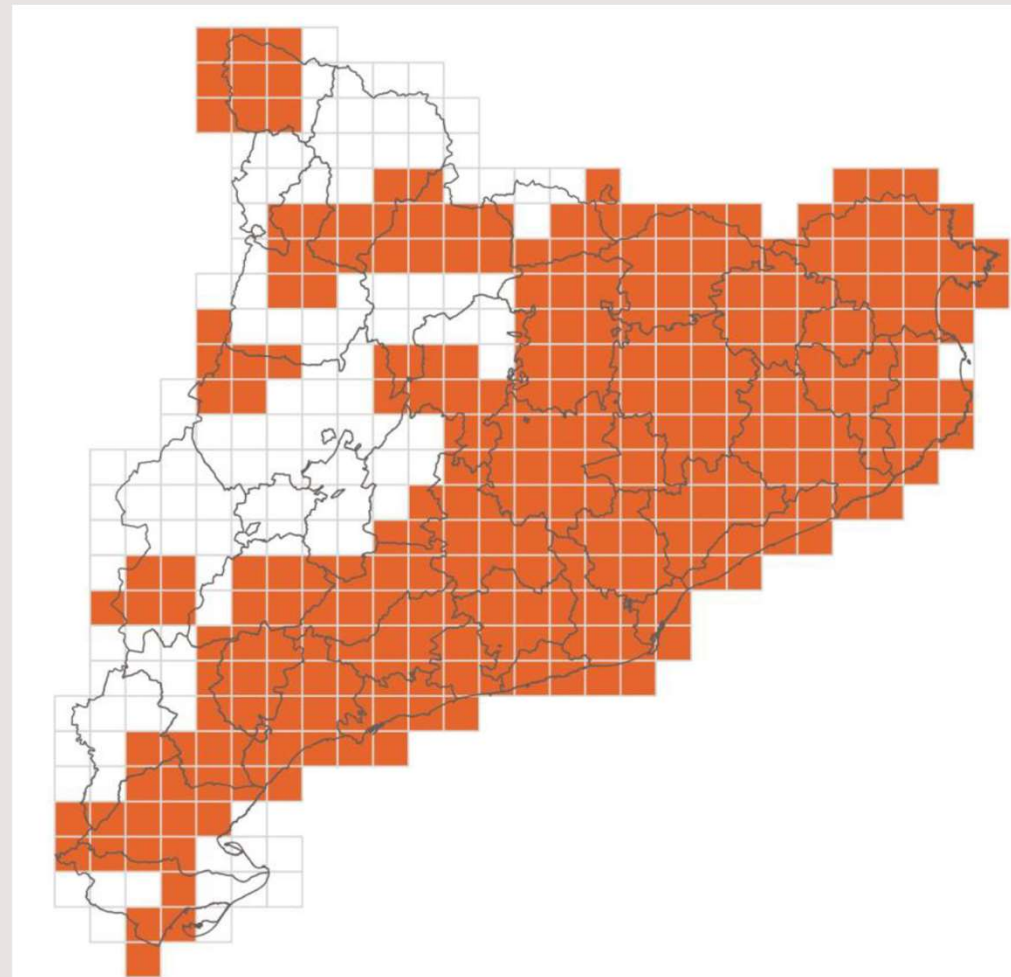
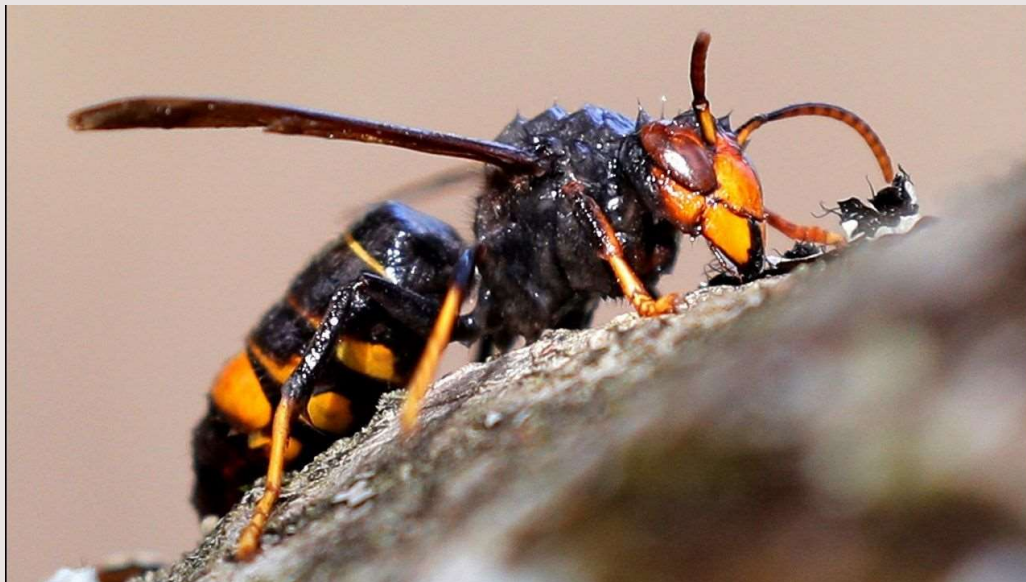

Vespa velutina



SERGI TORNÉ - Argençola

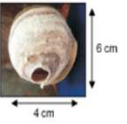
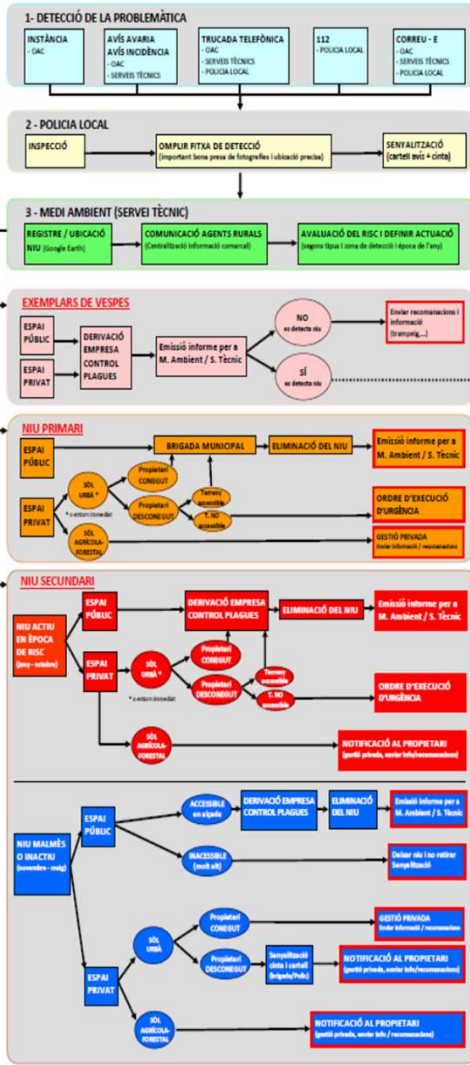
Espece invasora.

En el municipi dede 2019/2020

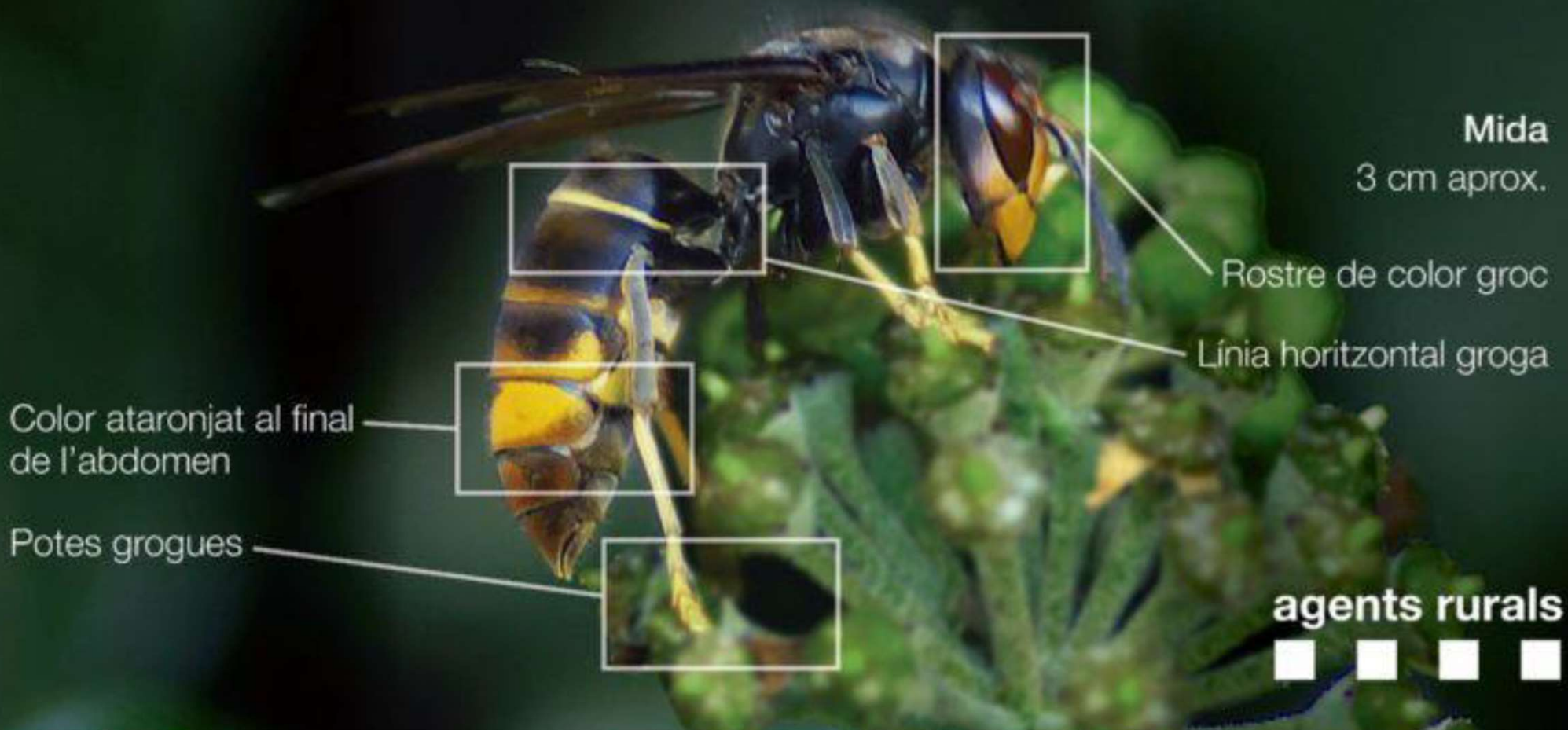


PROTOCOL D'ACTUACIÓ PER LA VIGILÀNCIA DE LA VESPA VELUTINA A CALDES DE MALAVELLA

Esquema gràfic



Com puc identificar una vespa velutina?





Cicle de la vespa asiática o velutina

1 FASE: ASSENTAMENT

2 FASE: NIU EMBRIONARI

3 FASE: NIU PRIMARI

4 FASE: NIU SECUNDARI

5 FASE: PRODUCCIÓ noves REINES i Mascles

6 FASE: DECLIVI NIU

7 FASE: HIVERNACIÓ NOVES REINES

1. Té una primera fase, entre **gener i maig**, la fase d'assentament, on les noves reines surten de la hibernació i busquen un indret per fer el seu primer niu: el niu embrionari. Els **nius embrionaris** tenen una forma de copa de vi invertida.

2. La segona fase, fase de desenvolupament del niu embrionari, es dona una cop la nova reina ja ha trobat l'indret adequat per establir el seu nou niu i comença a pondre una primera generació d'obreres i alimentar-les ella mateixa.

La tercera fase, la fase del establiment **del niu primari**, es dona en aquells nius que s'han pogut desenvolupar correctament hi s'ha pogut augmentar la població de la colònia de vespes. La reina mica en mica redueix les seves sortides fora de la colònia i es centra cada com mes a la posat i va augmentant la població i la mida dels nius, desenvolupant els anomenats nius primaris.

Els nius primaris tenen una mida aproximada d'una pilota de handbol. Son nius pròxims al terra.

La quarta fase, **niu secundari**, es dona a partir del **juliol**. Les vespes obreres busquen una zona elevada, prop del niu primari, i comencen a construir el niu secundari, mica en mica tota la colònia es va traslladant al niu secundari. A vegades es dona el cas que s'elimina un niu secundari i segueixen havent-hi vespes construïnt el niu uns dies després, molt probablement això indica que no tota la població de vespes havia fet encara la migració al niu secundari. Aquest nius secundaris inicialment tenen la mida i la forma d'una olla invertida i mica en mica van creixent i es van tancant, la mida fina del niu secundari dependrà del vigor que té la colònia.

La cinquena fase del cicle es la producció de mascles i de noves reines. Aquest el objectiu del niu secundari assegura una nova generació de vespes per la temporada següent. En aquest moment entre **setembre i mitjans de novembre** es quan els nius secundari assoleixen el màxim desenvolupament de la colònia

hi hi ha una intensitat de **depredació d'abelles i altres pol·linitzadors mes gran**

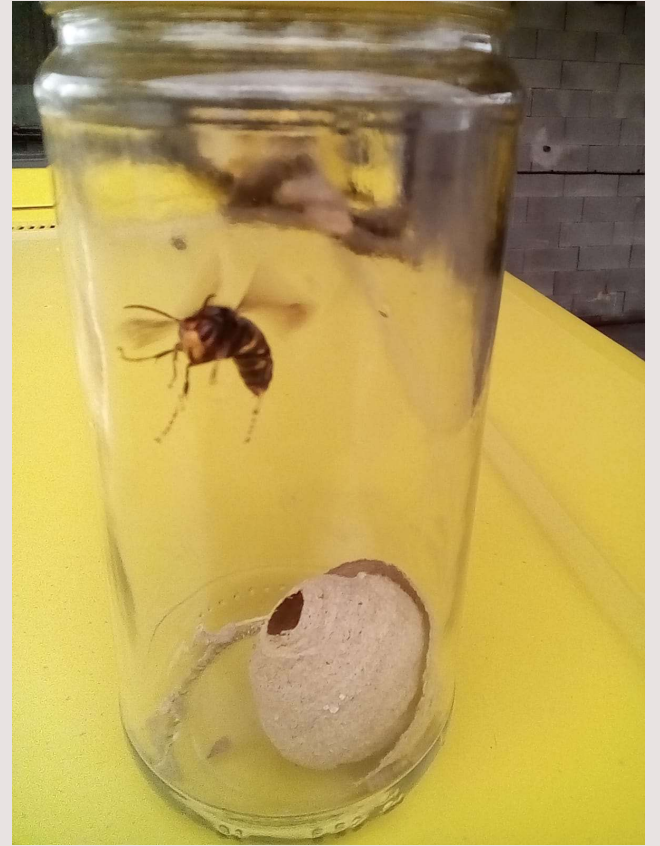
sisena fase. És quan els nius mica en mica van perdent vigor i ja no es pot seguir amb la producció de noves reines, en funció de les condicions ambientals, de **novembre a desembre**

L'última fase, la setena, és la hibernació de les futures reines. En general a les proximitats de un niu trobes mes reines hivernants, tot hi així les reines ja fan una petita migració des del seu lloc de naixement fins a trobar el lloc adequat per passar l'hivern.

La reducció del assentament.

Inicialment s'ha d'incidir en el numero de reines fundadores que realitzen l'assentament a la zona on es vol reduir el risc per vespa asiàtica.

El trampeig de vespa asiàtica, ben realitzat, és una de les tècniques efectiva per reduir la població d'aquesta espècie invasora







ELABORACIÓN DE ATRAYENTES



TIPO 1



Disolver los ingredientes y esperar entre 4 y 5 días a que se produzca la fermentación (en un recipiente abierto). Utilizar en la trampa selectiva y cambiar la mezcla cada 8 o 10 días

TIPO 2



Mezclar todos los ingredientes y utilizar en la trampa selectiva, renovando la mezcla cada 8 o 10 días









Especie invasora no reversible

menja abella 20-80% apiaris

baixar pressió

**no hi ha especies que l'eliminïn
(abellarols)**

PSICOSIS de la gent

zones publiques comú

**eliminacio empreses
especialitzades**